



Henkilökunnan tilat ensimmäisessä kerroksessa.
PIIRUSTUS: Kiinteistön arkisto.

Henkilökunnan tilat

Pohjoispäättyyn sijoittuvien henkilökunnan tilojen tilajako on säilynyt alkuperäispiirustusten mukaisena. Alkuperäinen detajiiikka, käsittelyt ja materiaalit ovat säilyneet. Taloteknisiä ja pieniä kalustemuutoksia lu-
kuunnottamatta.

Puuta on käytetty sekä ulko että sisätiloissa useilla pinnoilla. Henkilökunnan tiloissa alkuperäiset puuovet uniikkeine painikkeineen ovat säilyneet. Puupintojen lisäksi myös uniikit alkuperäiset valaisimet ovat säilyneet. Rakenteellisissa upotuksissa olevat led-lamput eivät vastaa alkuperäistä tavoitetta, jossa käytetyllä lampulla on näkyvä rooli. Tiloihin on lisätty muutamia uusia valaisimia.

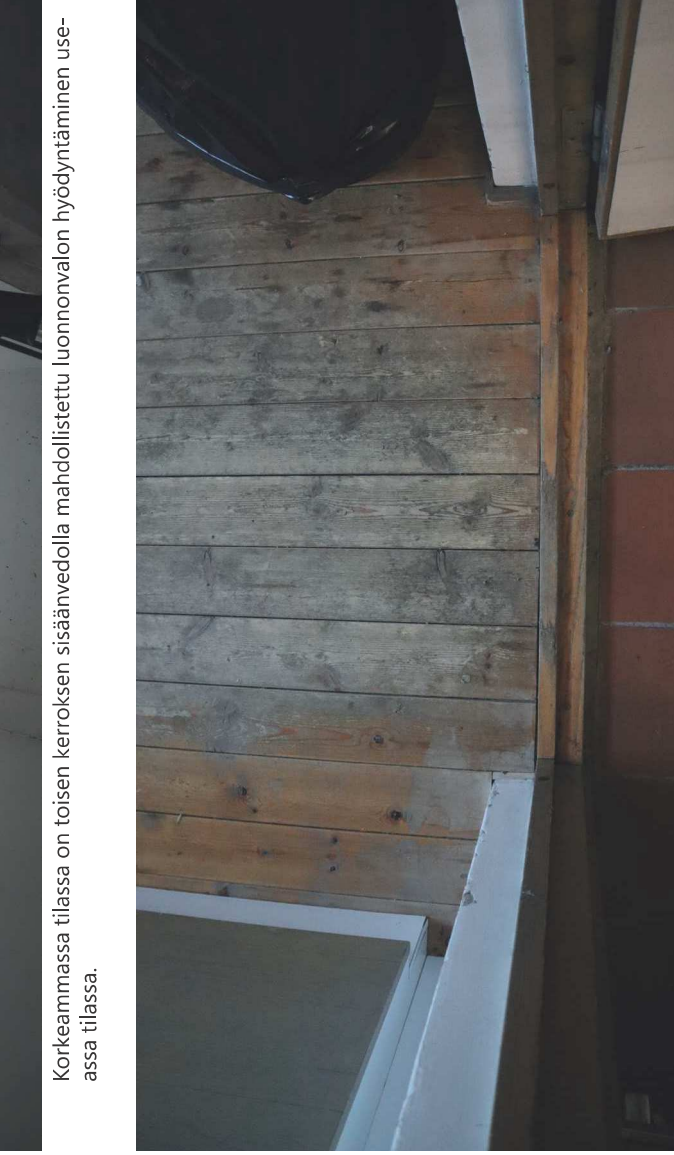




Korkeammassa tilassa on toisen kerroksen sisäänvedolla mahdollistettu luonnonvalon hyödyntäminen useassa tilassa.



Välipohjiin on tehty upotuksia, joihin on asennettu lamppuja. Nykyiset led-polttimot eivät vastaa alkuperäistä tavoitetta, jossa polttimon valinnalla on ollut keskeinen rooli.



Alkuperäisessä puulattiassa on vuosikymmenten aikaisten kävelyjen synnyttämää patinaa.



Alkuperäisiä kohteeseen erikoisuunniteltuja valaisimia on säilynyt rakennuksessa runsaasti.



Miesten pukuhuone on säilynyt alkuperäissuunnitelmien mukaisena kalustemuutoksia lukuunottamatta.



Siivoushuone.



Myyös naisten pukuhuone on säilynyt alkuperäissuunnitelmien mukaisena kalustemuutoksia lukuunottamatta.

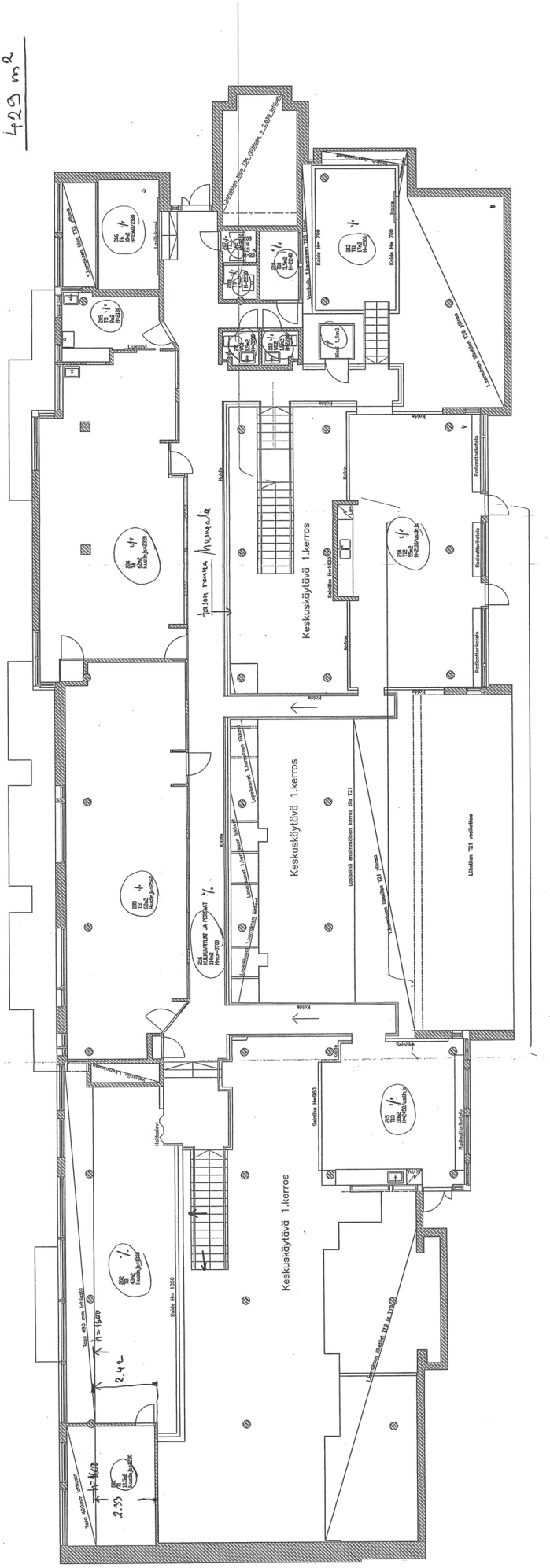


Henkilökunnan tilojen käytävää. Ovet ja pintamateriaalit ovat säilyneet alkuperäisinä. Päädyn ovi on levytetty liiketilan puolelta umpeen.



Pukuhuoneiden lapeikkunat.

HUONEKKA 12T12-10277
 kohta 3.1 mukaan
 429 m²

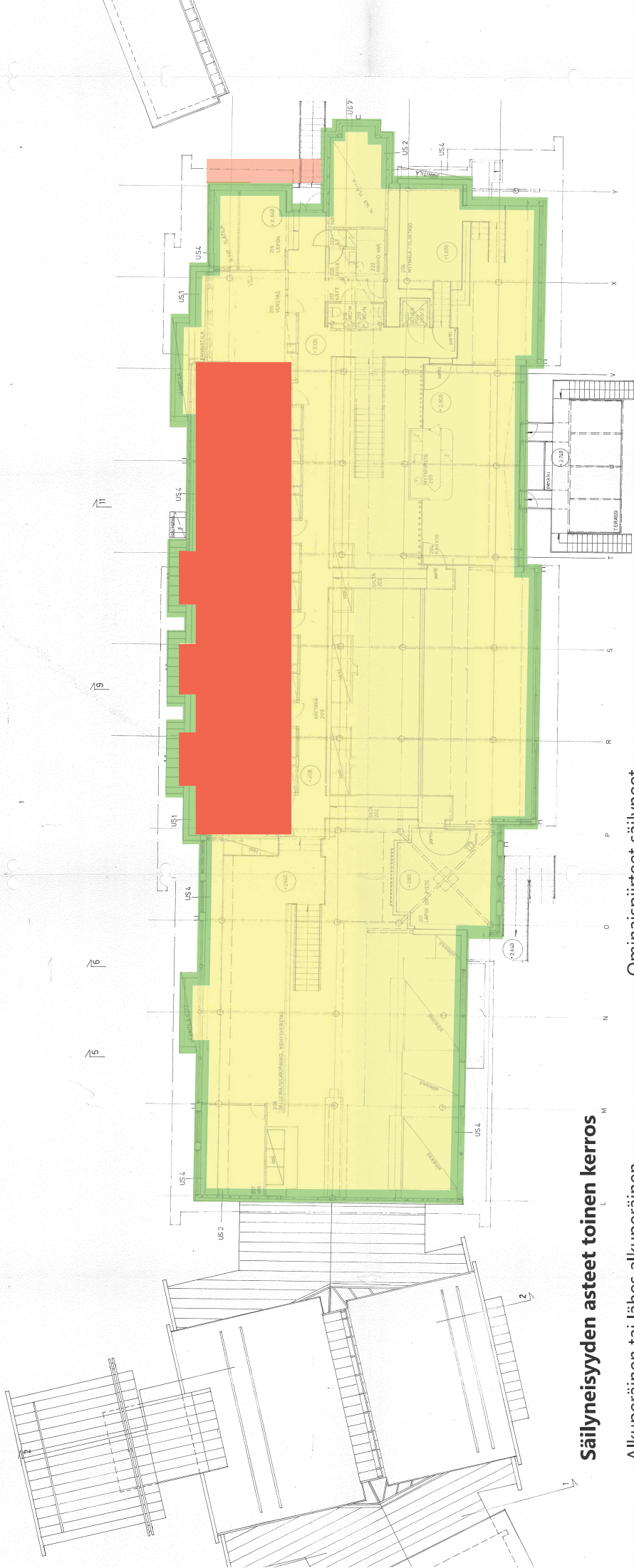


Toinen kerros

Galleriatyyppisen rakennuksen toisen kerroksen säilyvyys vastaa ensimmäisen kerroksen säilyvyyttä. Suurimmat muutokset liittyvät liiketilöiden tilatoiminto-, sisustus- ja kalustemuutostoihin sekä sisävärikyksen muutoksiin.

Toisen kerroksen verstellat on muutettu kahvilatiloiksi vuoden 2001 muutoksissa ja myöhemmin ravintolakäyttöön. Ravintolatilöiden huopakatteinen sisätilan lapekatto poikkeaa alkuperäisarkkitehtuurin sisämaateriaaleista. Liiketilat ovat olleet aiemmin tasakattoisia.

Toisen kerroksen inventointipohja vuodelta 2001. Piirustus on viimeisin koko kerroksesta laadittu pohjapiirustus. Pohjoispuolen liiketilat ovat alun perin suunniteltu verstellatiloiksi. Nykyisin yhdistettyä tiloissa toimii ravintola. Piirustus: Kiinteistöarkkisto.



Säilyneisyyden asteet toinen kerros

Alkuperäinen tai lähes alkuperäinen.

Rakenteet, värit, materiaalit ovat alkuperäiset tai noudattavat alkuperäisiä suunnitteluperiaatteita. Materiaaleja ja rakennusosia on voitu korjata tai maalata alkuperäistä vastaavalla tavalla. Kalustusta on voitu uusita.



Ominaispiirteet säilyneet.

Alkuperäiset suunnitteluperiaatteet ovat havaittavissa ja rakennejärjestelmä on alkuperäinen. Tilajakoa on vähäisessä määrin muutettu ja materiaaleja, rakennusosia ja kalusteita on uusittu. Uudistuksissa on noudatettu pääosin alkuperäisiä suunnitteluperiaatteita sekä materiaali- ja väripalettia. Työli on säilynyt pääosin alkuperäiselle uskollisena, mutta yksittäinen rakennusosa tai sisustus voi olla aikakaudelle vieras.



Kokonaan muuttunut tai uusi.

Kokonaan uusi laajennus tai suuri muutos. Muutunut osa edustaa muuta kuin alkuperäisen osan tyyliä ja suunnitteluperiaatteita.

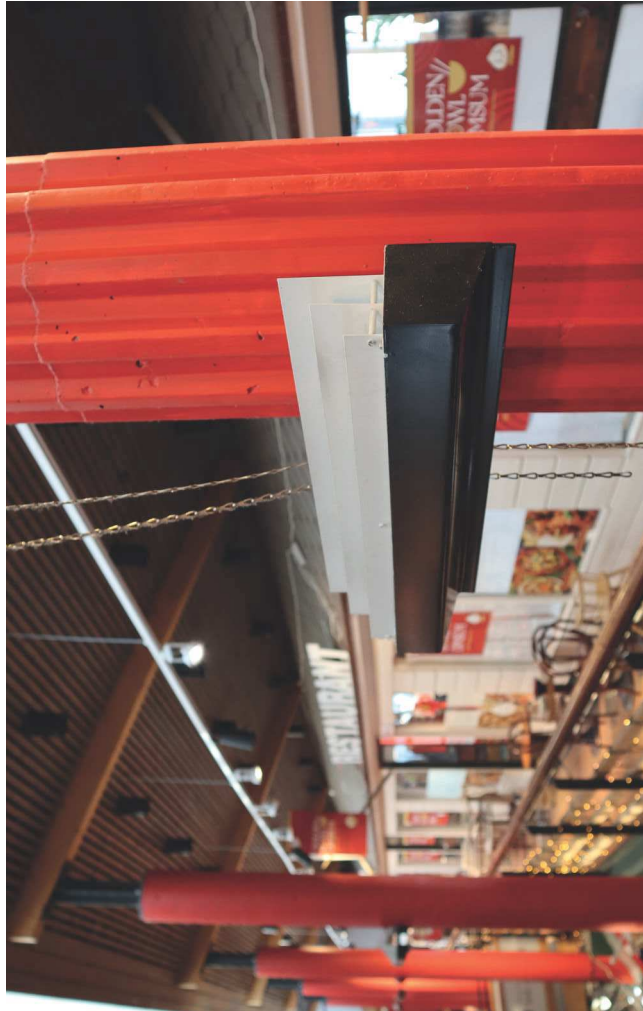




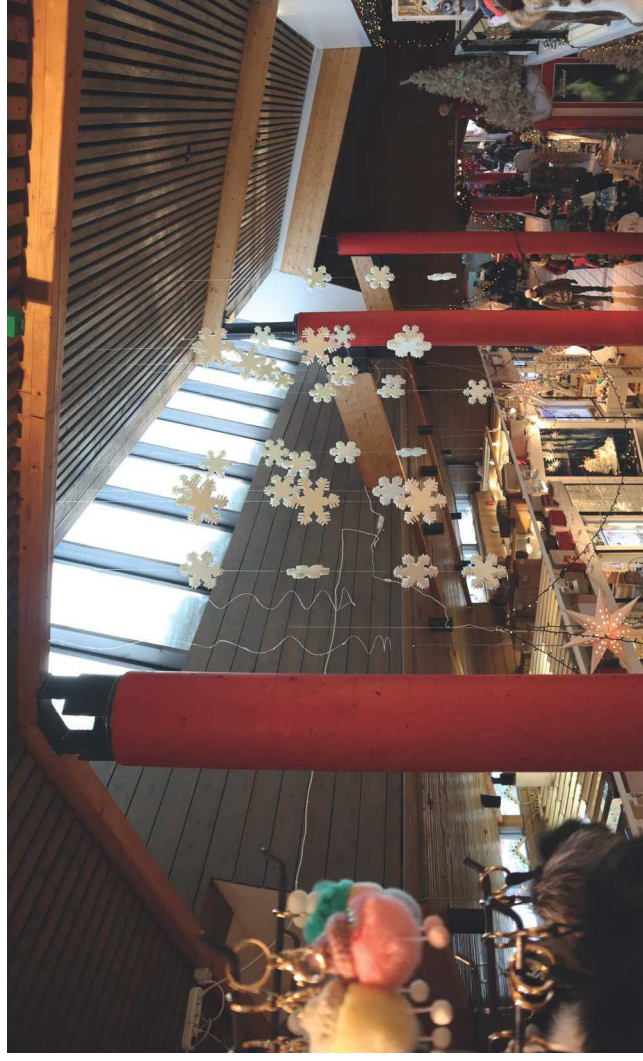
Yläkerrasta avautuu näkymiä alakertaan. Alakerran liiketilaissa olevat pilarit ovat säilyneet valkoisina. Sisäkaton valaisimet ja materiaalit ovat säilyneet alkuperäisinä.



Kattoikkuna ja katon tasoerot ovat arkkitehtoninen aihe, joka voi synnyttää subjektiivisia mielleyhtymiä esimerkiksi repeävistä jäälauttoista.



Alkuperäisiä valaisimia on käytetty eri tavoin käänntemällä valaisinta. Pohjoispuolella oleva pilari on muista pilareista poiketen uritettu.



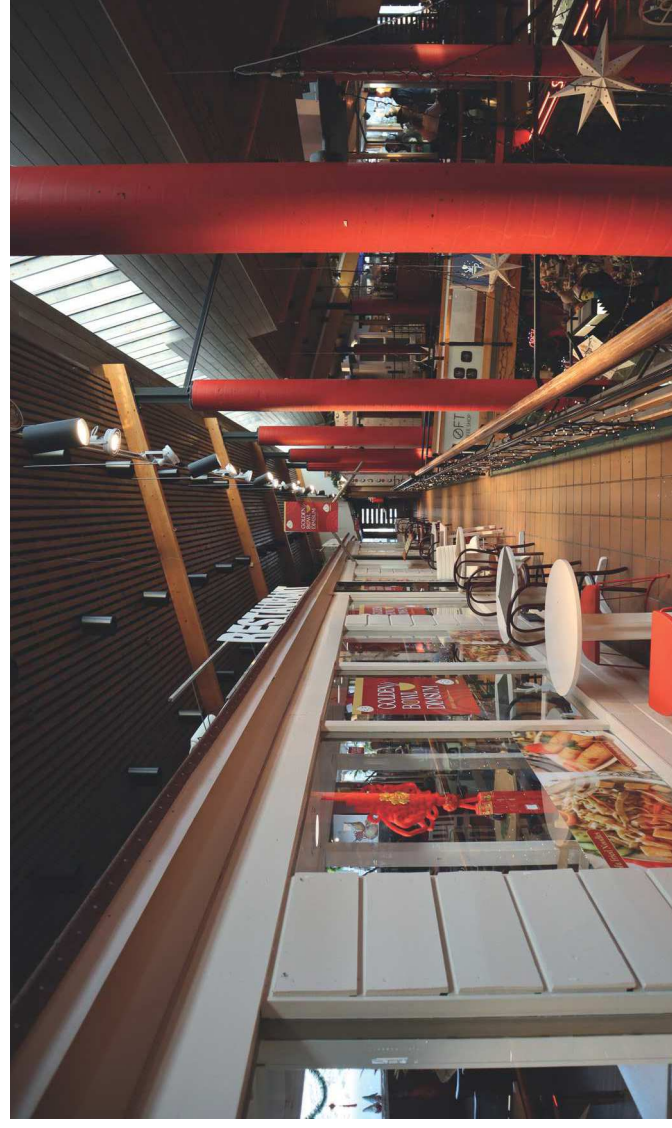
Irtosisuustusta ja somisteita on lisätty koko rakennukseen - sisälle ja ulos.

Näkymä toisesta kerroksesta. Sillat yhdistävät eri puolella olevia tiloja toisiinsa. Kulkuväylän ylle on lisätty erillinen valaisinkisko.





Toisen kerroksen baaritila, johon on oma sisäänkäynti ulkoa.



Näkymä toisesta kerroksesta. Yleisesti merkittävin muutos sisätiloissa on sisustus- ja värimuutokset.



Liiketilöjen alkuperäisperiaatteiden mukaisia ovia on säilynyt useita.

Teräksiset liittosat täydentävät pilari-palkki-järjestelmää. Ravintolan huopakate poikkeaa sisutuksen alkuperäisistä materiaaleista.



Toisessa kerroksessa sisäkatot ovat paikoin koettavissa lähetäisyydeltä. Ikkunat avartavat ja rytmittävät tilaa.





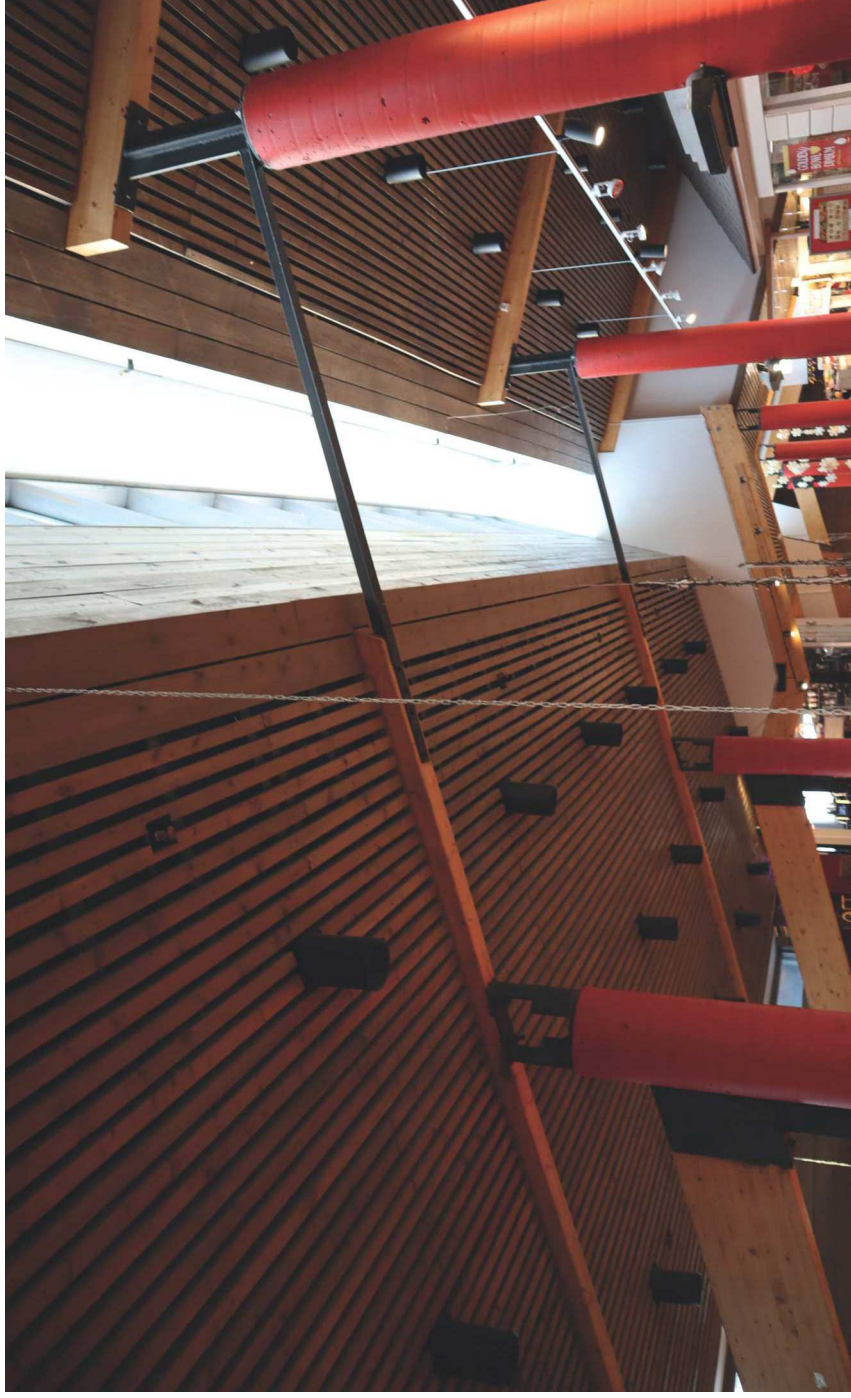
Toiset toiseen kerrokseen johtavat sisäportaat.



Teräksisten kaiteiden muotoilu.



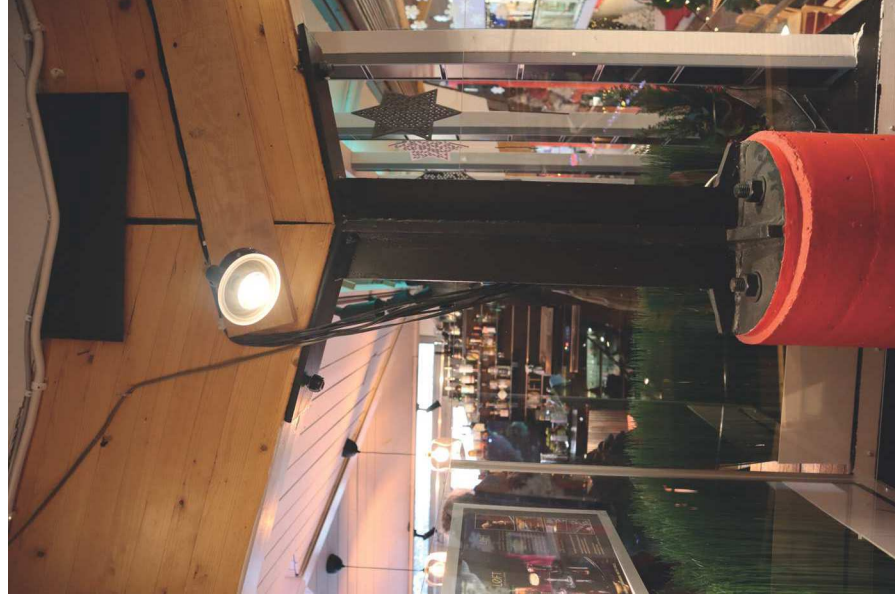
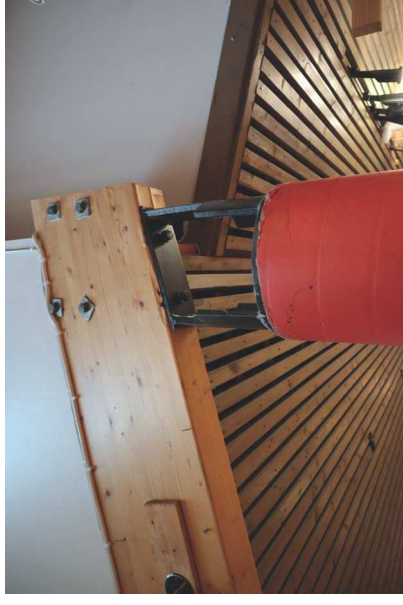
Sisätiloissa on "Raumplan" -ratkaisumaista monitasoisuutta. Kaikki toisen kerroksen tiloista eivät ole esteettömästi saavutettavissa.



Rakenteet, liitokset ja materiaalit

Alkuperäissuunnitelman mukaiset liimapuupalkit, teräsbetonipilarit ja teräslitokset ovat säilyneet. Mustia teräslitoksia on useita erilaisia ja rakenteiden toteutuksessa on monimuotoisuutta. Esimerkiksi sisäänkäyntiäulassa on käytetty tuplapalkeja, jotka on tuettu palkkien keskelle jäävään pilariin.

Mustaa terästä on käytetty myös muissa rakenteissa, kuten liiketilojen väliseinissä, kaiteissa ja vitriinirakenteissa. Myös puuta on käytetty eri tavoin liimapuुरakenteiden ohella. Liike- ja tukitiloissa ja ovissa on käytetty puuverhoiluja, kulkusilloissa on käytetty puisia kaiderakenteita sekä sisäkatoissa on käytetty puurimoitusta ja puuverhoiluja.



Rakenneliitoksissa on moninaisuutta. Oheisissa kuvissa on vain otos erilaisista liitokohdista.



Rakenteellisuutta on korostettu jättämällä pilarit ja palkit näkyviin sekä käyttämällä te-räksisiä liitosia ja erilaisia liittymäratkaisuja. Periaate viittaa konstruktiviisiin perinteisiin. Sisäkatoissa on käytetty puuverhoiluna rimoitusta. Alkuperäiset valaisimet ovat säilyneet.



Aulatilan joulupukkiveistos on saatu lahjoituksena japanilaisilta 1980-luvulla. KUVA: Veli-Pekka Huhmo, Arkkitehtitoimisto Jorma Teppo Oy.

Detailimittakaava ja kalusteet

Sisäntuloaulassa on 1980-luvulla japanilaisilta lahjoituksena saatu puinen joulupukkiveistos. Yllä esitetystä vuoden 1987 A-studion raportissa sanotaan, että joulupukin veistäneen taitelijan mukaan joulupukki on japanilaisille "rauhan, ymmärtämyksen ja rakkauden symboli. Siksi pukki seisoo maapallon päällä. Ja jalat ovat Rovaniemen kohdalla." Kansainvälisyydellä on rooli osana rakennuksen historiaa.

Nykyisin teos on siirretty aulan ikkunan läheisyydestä Napapiiriä merkkäavan rajan läheisyyteen vastaanottamaan vieraita. Joulupukin kädessä ollut lyhty puuttuu ja teoksen eteen on sijoitettu ravintolan mainoskyltejä. Pukin lähetyillä on useita alkuperäisarkkitehtuurista kertovia yksityiskohtia, kuten pilariin kiinnitetty erikoisuunniteltu valaisin.

Joulupukin Lahjatalon detailimittakaava on kokonaisuutena säilynyt hyvin. Rakennuksesta löytyy alkuperäisiä yksityiskohtia runsaasti ja kohteeseen on toteutettu useita unikkeja yksityiskohtia. Alkuperäisiä piirteitä löytyy niin ovien heloituksista kuin myös rakenneliitoksistakin. Alkuperäisestä kalustuksesta on säilynyt ARRAK Arkkitehtien suunnittelema istuimia ja vitriinejä. Aulatilan vitriiniä ei ole purettu.¹

¹ Purkamistyölle on haettu lupa vuonna 2019.



Sisäntuloaulan alkuperäinen vitriini ja penkki ovat säilyneet uudempien somisteiden ja sisustuksen rinnalla.

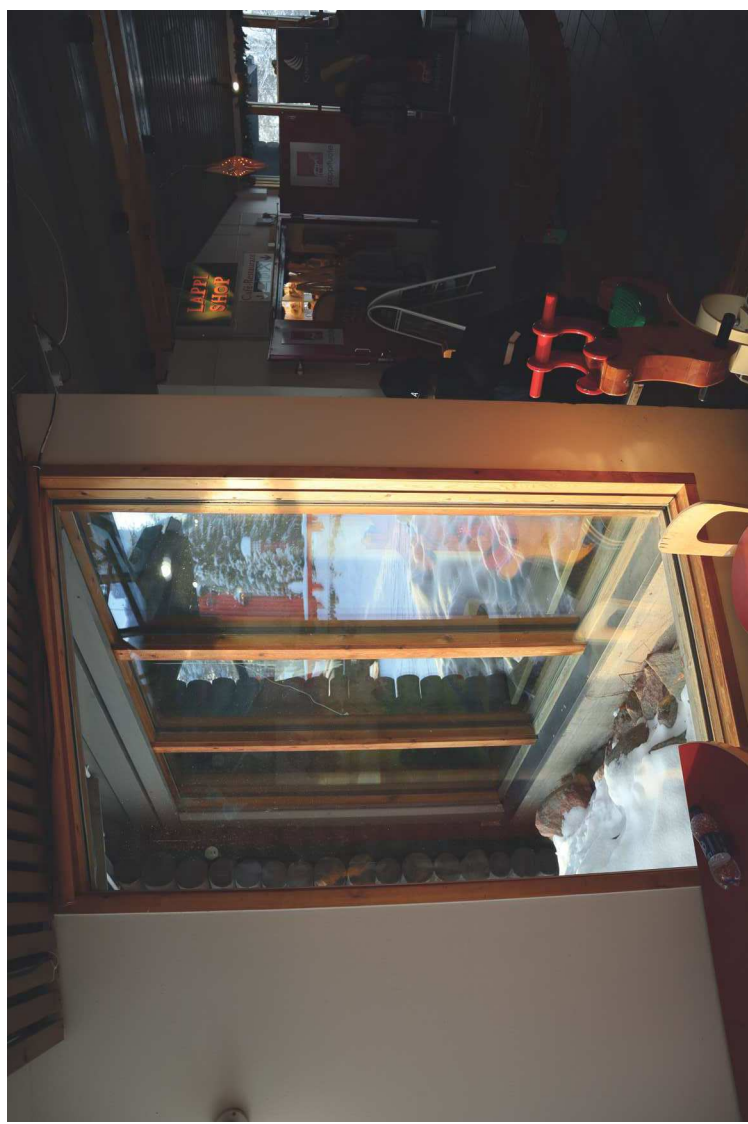




Sisääntuloaula kuvattuna vitriinin takana olevalta leikkipaikalta. Paikalle on haettu vuonna 2019 lupa kahden liiketilan rakentamiselle.



Vasemmalla vuoden 2019 luovassa purettavaksi merkattu alkuperäinen kohteeseen erikoisuunniteltu vitriini, joka rajaa myöhemmin toteutettua leikkialuetta. Yliä ja alapuolella kuvat leikkinurkan ikkunoista.



Ikkunan autenttiset puukarmit ja ikkunapenkki.
1980-luvun kilpailuohjelmassa ja ARRAK Arkkitehtien suunnitelmassa keskeisessä roolissa oli monipuolinen puunkäyttö.





Hannu Kiiskilä, arkkitehti
SAFA. KUVA: ARRAK Arkkitehdit.



Matti Rautiola, arkkitehti
SAFA. KUVA: ARRAK Arkkitehdit.



Harri Hagan, arkkitehti
SAFA. KUVA: ARRAK Arkkitehdit.



Esko Rautiola, arkkitehti
SAFA. KUVA: ARRAK Arkkitehdit.

7. Suunnittelijat

7.1. ARRAK Arkkitehdit

Kohderakennuksen suunnittelusta vastasi "Seita ja kylä" -ehdotuksellaan kutsukilpailun voittanut nuori Arkkitehtiryhmä ARRAK. Sen ydinhenkilöistä arkkitehdit Hannu Kiiskilä, Matti Rautiola ja Esko Rautiola toimivat edelleen nykyisessä ARRAK Arkkitehdit Oy:ssä, jossa toimitusjohtajana toimii arkkitehti Ari Bungers. Arkkitehti Harri Hagan on mukana alkuperäisessä työyhteisössä.

Kesällä vuonna 1985 valmistuneen Napapiirin Majan laajennuksen suunnittelusta vastasivat arkkitehdit Hannu Kiiskilä, Matti Rautiola, Harri Hagan ja Esko Rautiola. ARRAK Arkkitehtien kotisivuilla kohteen arkkitehtisuunnitteluun osallistuneita on nimetty yhteensä 17 henkilöä, joista 11 arkkitehtiylioppilasta.

ARRAK Arkkitehdit Kiiskilä Rautiola Rautiola Oy on vuonna 1976 perustettu suunnittelutoimisto, jonka toimitusjohtajana toimii nykyisin arkkitehti Hannu Kiiskilä. Arkkitehti Esko Rautiola toimii nykyisin yrityksen tytäryhtiö ARRAK Arkkitehdit Commercial:in toimitusjohtajana sekä professori arkkitehti Matti Rautiola toimii molempien yhtiöiden hallituksen puheenjohtajana.

Nykyisin 10-15 henkilöä työllistävä ARRAK Arkkitehdit on erikoistunut julkisten kohteiden, liike- ja asuinrakennusten suunnitteluun ja peruskorjauksiin sekä aluesuunnitteluun. Toimisto nimeää kotisivuillaan tunnetuimmiksi töikseen Vaalimaan Tullin ja Raja-aseman laajennuksineen, Helsingin kaupungin asuntotuotantotoimisto ATT:n Viikin SUNH-energiänsäästöprojektin sekä Porvoon Taidetalon peruskorjauksen, liikekeskuksen ja jokirannan asuinalueen. Toimiston töistä useat ovat saaneet kansallista ja kansainvälistä huomiota alan julkaisuissa.



ARRAK Arkkitehtien samoihin aikoihin Jyväskylän asuntomessuille suunnitelmassa kohteessa on yhteneväisiä piirteitä Joulupukin Lahjatalon arkkitehtuurin kanssa. Projektit kuvastavat toimiston arkkitehtuurin ajan kuvaa. Talo Aurinkokello pohjautuu Hannu Kiiskilän laatiin luonnoksiin ja hän teki suunnittelutyön yhdessä Harri Haganin kanssa. Hannu Kiiskilä, arkkitehti SAFA ja Matti Rautiola, arkkitehti SAFA, Aurinkokello (1985). KUVA: ARRAK Arkkitehdit. Matti Karjanoja, Jukka Riitelä, Paavo Hartikainen / Avotakka-lehti.



Leena Iisakkila KUVA: Aalto-yliopisto / Matti Rajala.

7.2. Maisemasuunnittelutoimisto Leena Iisakkila Ky

Kohteen maisemasuunnitelmat laati tunnettu maisemasuunnittelija Leena Iisakkila. Hänet tunnetaan myös ensimmäisenä alan akateemisenä opettajana Suomessa. Maisemasuunnittelijaksi Iisakkila on valmistunut vuonna 1965 Tanskan Kunstakademista.

Valmistumisensa jälkeen Iisakkila on toiminut itsenäisenä suunnittelijana ja kehittänyt suomalaista maisemasuunnittelua. Tunnustuksena menestyksekkästä urastaan suunnittelijana, opettajana, kirjoittajana ja vaikuttajana, nimettiin Iisakkila vuonna 2019 Aalto-yliopiston kunniatohtoriksi.



Lauri Mehto KUVA: Mehton toimiston arkisto. Kuva on otettu arviolta 1960–1970 -luvulla.

7.3. Insinööritoimisto Lauri Mehto Oy

Kohteen rakennesuunnitelmat laati vuonna 1956 perustettu suunnittelutoimisto Lauri Mehto Oy. Yrityksen perusti tekniikan tohtori, professori Lauri Mehto yhdessä vaimonsa, arkkitehti Terttu Mehdon kanssa.

Tampereen teknillisen korkeakoulun ensimmäisenä talonrakennustekniikan professorina toiminut Lauri Mehto kehitti suomalaista elementtirakentamista, teräsrakentamista ja korjausrakentamista. Hän on toiminut rakennesuunnittelijana esimerkiksi Kulttuuritalossa (Alvar Aalto 1952-58), Hotelli Presidenttissä (1980) sekä merkittävässä korjaussuunnittelukohteissa, kuten Renlundin talon peruskorjauksessa (1977-81) ja Grönqvistin talon vaativassa julkisivukorjauksessa (1997).

Opetustyössään Lauri Mehto on vaikuttanut laaja-alaisesti alalle opiskelleisiin. Uransa aikana hän on ohjannut yli kolmensadan opiskelijan diplomityötä. Hänen työpanoksellaan on ollut merkittävä vaikutus Tampereen teknillisen korkeakoulun rakennustekniikan opetuksen ja tutkimuksen kansalliseen ja kansainväliseen menestykseen.

8. Johtopäätökset

8.1. Kohde tiivistetysti

Joulupukin Lahjatalo sijoittuu Napapiirin Pajakyliän Rovaniemelle Lapin Joulumaahan. Rakennus liittyy 1960-luvulla rakennettuun hirsirakennukseen Sodankyläntien varteen. Eteläpuolella rakennus avautuu kohti Pajakylän aukiota.

Pajakylän rakennuskanta muodostuu 1950-luvulla rakennetusta Rooseveltin majasta, 1960-luvulla rakennetusta Napapiirin uusi maja -rakennuksesta, 1985 rakennetuista Lahjatalosta, Arktisesta kabinetista ja Tuotantorakennus 2:sta sekä 1990 jälkeen rakennetuista jouluteemaisista rakennuksista.

Rakennus on osa vuonna 1982 järjestetyn kutsukilpailun tuloksen pohjalta toteutettua konaisuutta. Alun perin kutsukilpailun tavoitteena oli rakentaa taide- ja käsityöteollisuuteen keskittyvä "Pajakylä". Rakennusvaiheessa tätä konseptia muutettiin, kun Pajakylä otettiin joulupukin käyttöön. Kilpailuehdotuksesta toteutettiin lopulta vain osa.

Pajakylän rakennuksista Joulupukin Lahjatalo ja Rooseveltin maja ovat suojeltuja voimassa olevassa kaavassa. Joulupukin Lahjatalolle on annettu sr-4 -kaavamerkintä, jonka mukaan: "kohde on kulttuurihistoriallisesti ja rakennustaitteellisesti arvokas rakennus, jota ei saa purkaa eikä tehdä rakennuksen arvoa alentavia muutoksia. Korjauksia tehtäessä tulee pyrkiä alkuperäisiin rakenne- ja värityöratkaisuihin."

8.2. Säilyneisyys

Ulkoarkkitehtuuri

Rakennuksen ulkoarkkitehtuuri on säilynyt hahmoltaan alkuperäispiirustusten mukaisena. Merkittävimmät muutokset ovat eteläpuolisen sisäänkäynnin yhteyteen lisätty katos, pohjoispuolen sisäänkäyntikatoksen värimuutokset ja vesikatematemateriaalien vaihtaminen. Katemateriaalin muutoksen lomalaudoitetusta uurrelautakatosta huopakatteeksi voidaan tulkita vaikuttavan merkittävästi rakennuksen ulkoarkkitehtuuriin, sillä monimuotoinen kattomaailma muodostaa osan rakennuksen julkisivuista. Kattorakenteisiin ja -ikkunoihin mahdollisesti kohdistuvat lämpö- ja kosteustekniset korjaukset ovat ulkoarkkitehtuuriin ja teknisten ratkaisujen osalta haasteelliset.

Rakennusosiltaan ulkoarkkitehtuuriin muutostöissä on mukailtu pääsääntöisesti alkuperäisiä periaatteita. Esimerkiksi myöhemmin lisätyssä sisäänkäyntikatoksessa on käytetty katemateriaalina puuta ja pohjoispuolen porrasmuutos on suunniteltu osaksi alkuperäistä arkkitehtuuria hyödyntäen ja jatkaen olevia rakenteita. Ulko-ovien muutoksissa on säästetty sivukäyntien heloituksissa alkuperäisiä ovenkahvoja. Pääsisäänkäynnin ovet on muutettu esteettömyyttä tukeviksi automatisoiduiksi liukuoviksi. Niiden puitejaossa on mukailtu alkuperäisiä ratkaisuja, mutta ovet erottuvat materiaaliltaan ja väreiltään alkuperäisistä ovista, mikä edustaa korjausrakentamisen modernisoivaa kantaa (uusi erotetaan vanhasta).

122



Henkilökunnan suihkutilan alkuperäiset valaisimet.

Sisätilat

Alkuperäispiirustusten mukainen tilajaon periaate on säilynyt. Liiketilöjen väliseinäjakoa on muutettu osassa liiketiloja. Muutoksen merkitys säilyvyyttä arvioitaessa on modernistisen rakennuserinnön hoidossa tulkintakysymys, sillä rakennuserinnon joustavuus on ollut myös suunnittelijöiden alkuperäinen intentio.

Toisessa kerroksessa on tehty ravintolatilamuutos, jossa esimerkiksi liiketilöjen tasakatot on muutettu lappeiksi. Sisätilan lapekattoon on lisätty palahuopaa, mikä poikkeaa alkuperäisen arkkitehtuurin sisätöiden materiaaleista. Muutoin alkuperäiset rakenneratkaisut ovat säilyneet ja rakenteet ovat näkyvillä. Poikkeuksena on sisäänuloaula, jossa sisäkattoon on kiinnitetty tähtitaivasta kuvaavia levyrakenteita.

Sisäväriästä on muutettu merkittävästi. Alun perin valkoiset/harmaat pilarit ovat nykyisin punaisia ja liiketilöiden alun perin harmaita kuultokäsiteltyjä puupintoja on maalattu peittomaalein valkoiseksi ja punaiksi. Portaiden ja välipohjien betonipintoja on maalattu vihreiksi.

Alkuperäisiä erikoiskalusteita ja -valaisimia on säilynyt koko rakennuksessa. Samoin ovenkahvoja ja muita detaljeja on runsaasti. Aulatilän alkuperäisen vitriinin purkamiselle on haettu vuonna 2019 lupa.

Sisääntuloaulan näkyviä rakenteita. Sisäkattoon on kiinnitetty sisustuslevyjä. Pilaarit on käsitelty punaisiksi, mikä poikkeaa alkuperäisestä sisäväriytyksestä.



8.3. Arvonäkökulmia

Joulupukin Lahjatalo on suojeltu voimassa olevassa kaavassa sr-4 -merkinnällä. Rakennusta voidaan pitää monesta eri näkökulmasta hyvin säilyneenä 1980-luvun rakentamista edustavana merkikohteena. Rakennus on osa laajempaa aluesuunnitelmaa, josta toteutui viisi rakennusta. Rakennuksista on myöhemmin purettu kaksi, eli Lämpökeskus ja sen torni.

Rakennus muodostaa yhtä aikakautta edustavan kerrostuman alueen rakennuskannassa, joka koostuu 1950-luvun, 1960-luvun, 1980-luvun ja 2000-luvun arkkitehtuurista. Henkiöhistorian näkökulmasta voidaan huomioida myös, että rakennuksen suunnittelojina on kansallisesti ja kansainvälisesti menestynyt arkkitehtitoimisto ARRAK Arkkitehdit, rakennuksen rakennussuunnitelmat on laatinut useiden tunnettujen merkikohteiden suunnittelussa mukana ollut Lauri Mehto ja jo muuttuneen piha-alueen alkuperäisen suunnitelman on laatinut suomalaisen maisemasuunnittelun merkkihenkilö Leena Isakkila.

Historialliset arvot

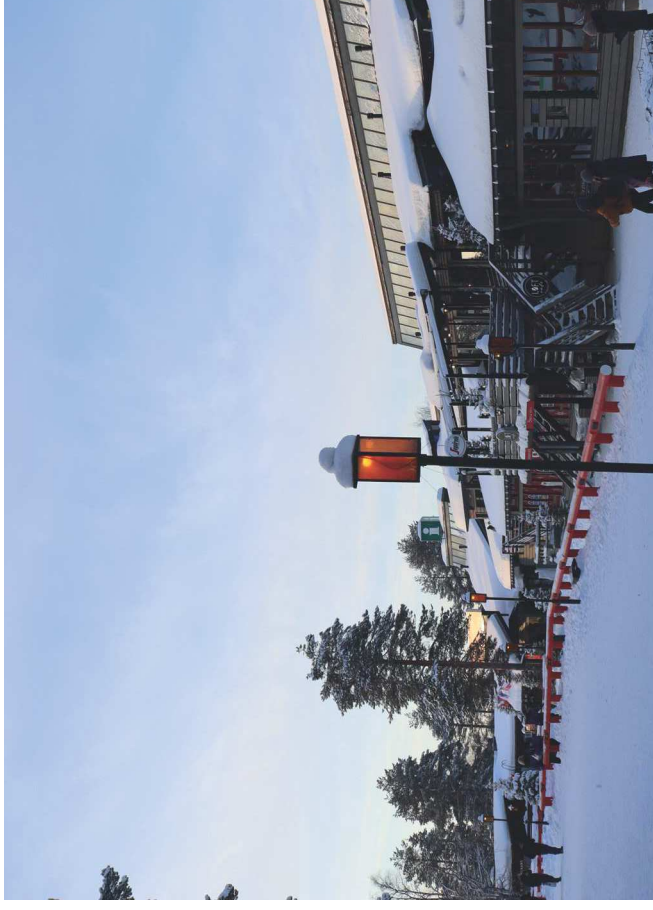
Napapiirin alueen kehityksessä on 1980-luvun kutsukilpailulla ollut merkittävä rooli. Kiihtyvän matkailun myötä yrittäjät pyysivät lisää toimittiloja Napapiirin alueelle, jolloin kaupunki päätti järjestää kilpailun alueen kehittämiseksi. Kilpailun lähtökohtana oli turisteja, matkailijoita ja paikallisia kiinnostava taide- ja käsityökeskittymä. Kohteen ollessa rakenteilla, otettiin se joulupukin käyttöön. Alueen luonteen ja tavoitteiden muutos on johtanut aluesuunnitelman osittaiseen toteutumattomuuteen ja rakentuvan arkkitehtuurin teemalliseen erillistymiseen.

Nykyisin kutsukilpailun tuloksena syntyneestä kokonaisuudesta on jäljellä Lahjatalon lisäksi Tuontorirakennus 2 ja Arktinen galleria -rakennukset. Yhdessä ne muodostavat alueen rakennuskannassa 1980-luvun rakentamista ja alueen historiallista kehitystä edustavan kokonaisuuden.

Alueen kaavoitusprosessi ja kehitys on ollut monivaiheinen. Vuoden 2013 suojelupäätökseen johtaneen kaavoitusprosessin yhteydessä ei ole laadittu selvityksiä suojelun perusteille. Hallinto-oikeuden (2020) mukaan kunnalla on ollut oikeus päättää, ettei kysymyksessä olevassa kaavamuutoksessa käsitellä rakennuksen suojelun muuttamista. Tässä selvityksessä ei oteta kantaa suojelupäätökseen. On hyvä myös nostaa esiin, että 1980-luvun rakennuskannasta on käsitelty tässä selvityksessä ainoastaan Joulupukin Lahjataloa.

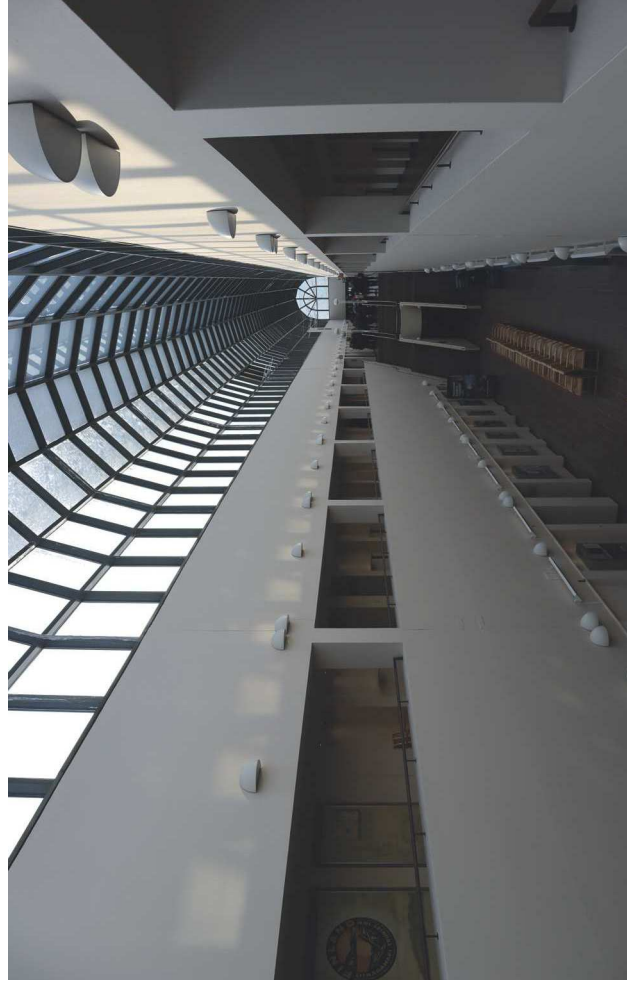
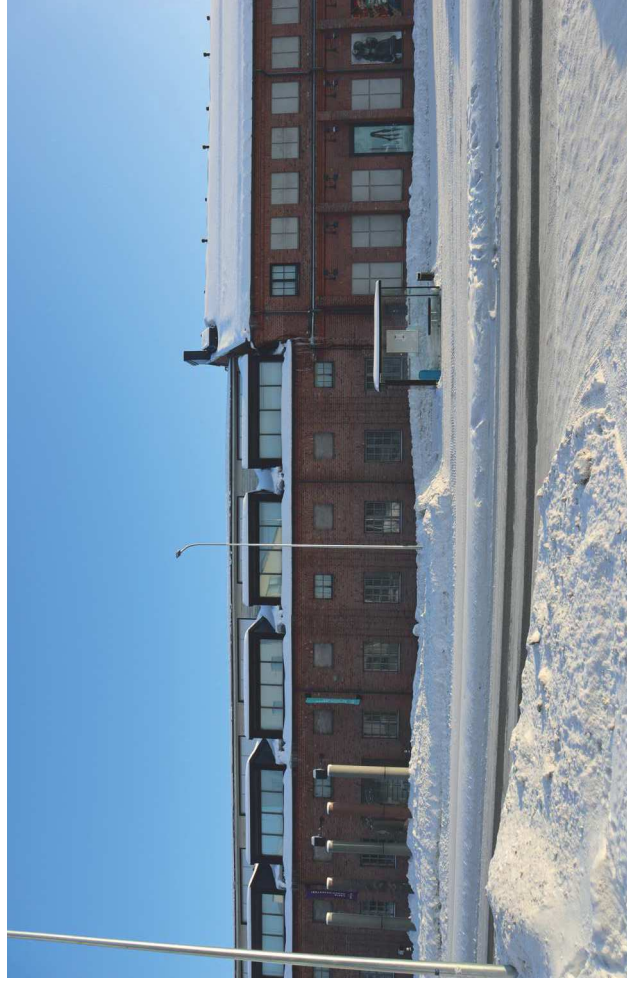
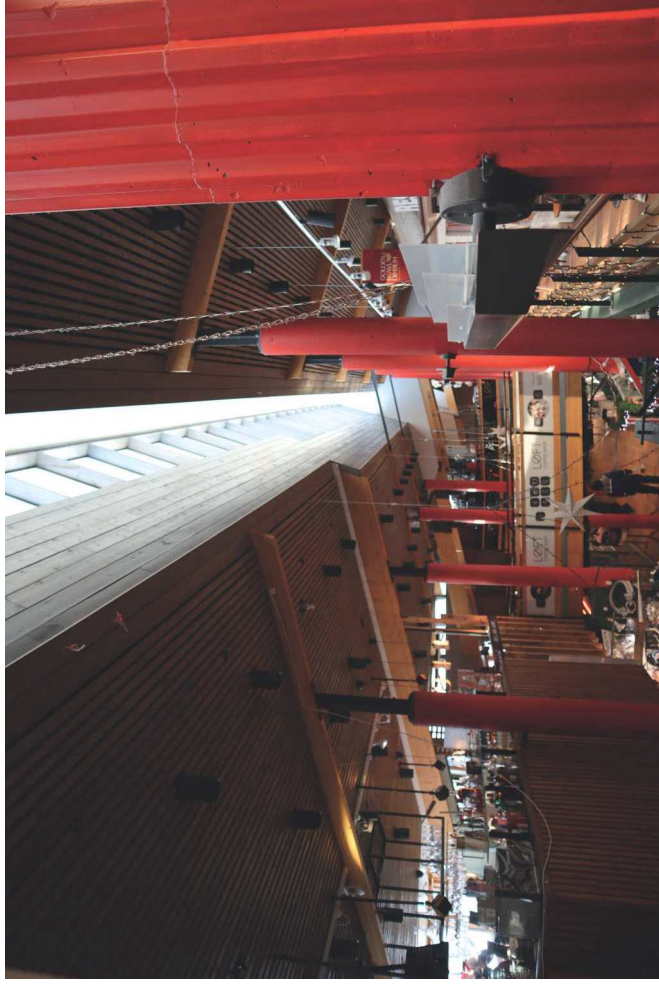
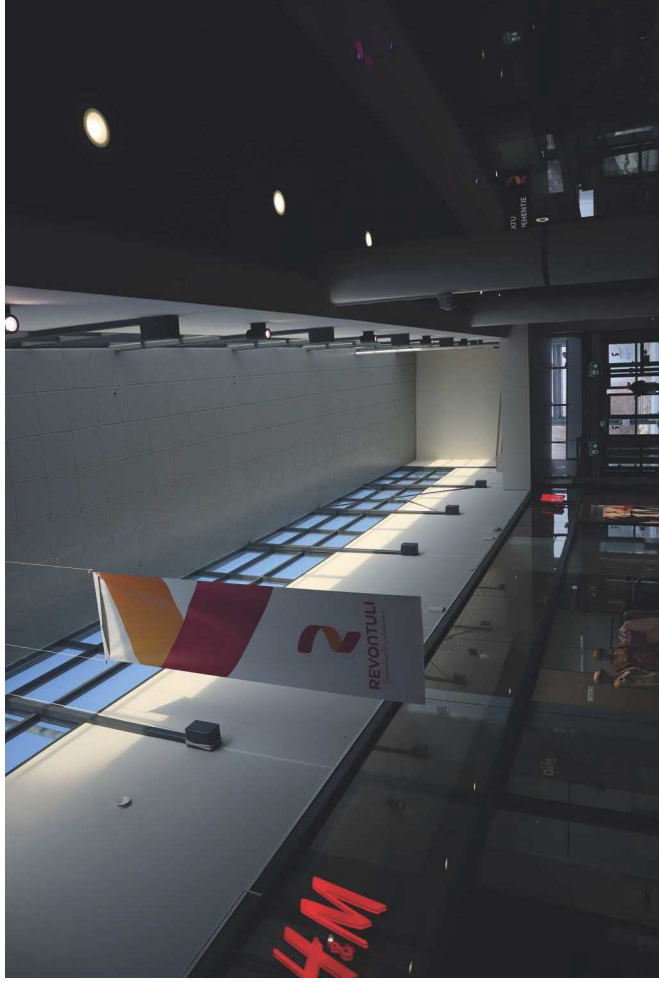
Arkkitehtoniset arvot - konteksti

Rakennuksessa on tyyllisiä piirteitä konstruktivismista, regionalismista ja postmodernismista. Arkkitehtuurissa voidaan havaita myös vaikutteita/viitteitä paikallisesta ja suomalaisesta rakennusperinteestä, mutta myös esimerkiksi japanistisia ja wrightiläisiä vaikutteita/perinteitä. Kokonaisuutena kilpailutyönä suunniteltu rakennus on yksilö, jolle ei löydy selkeää kansallista tai kansainvälistä vertailukohtaa.



Lahjatalo osana Rovaniemen muita suojelukohteita. Alla Rovaniemen kirjasto (1965), suunnittelija Alvar Aalto.





Ylös nousevia pitkiä kattolyhtyjä on käytetty muissakin Rovaniemen kohteissa. Yläikkunoiden käyttö on alueen julkisessa rakentamisessa yleinen periaate. Yllä vasemmalla Kauppakeskus Revontuli (2007), yllä oikealla Joulupukin Lahjatalo (1984), alla vasemmalla Korundi (1930–1986) ja alla oikealla Arktikum (1992).

Arkkitehtoniset arvot

Toiminnallisesti Joulupukin Lahjatalo edustaa galleriatyyppistä käsitö- ja taidemyyntiin sekä verstaastoimintaan suunniteltua rakennustyyppiä. Sen suunnitteluvaiheen jälkeiseen ja toteutuksen aikaiseen kehitykseen on vaikuttanut alueellinen joulu-pukki-tema. Rakennus on suunnittelun lähtökohdilta ja toiminnoltaan ainutlaatuinen.

Rakennuksessa on uniikkeja yksityiskohtia. Kalusteet, ovenkahvat ja valaisimet ovat erikoissuunniteltuja kohteeseen. Valaisimien ja ovenkahvojen kääntelyllä on saatu arkkitehtuurin leikkisää vaihtelevuutta, joka rikkoa yksilöllisyyttä tavoittelevassa kohteessa yksityiskohtien sarjallisuutta. Tämä korostaa käsityön vaikutelmaa ja tekee kohteesta omalaatuisen.

Sisätiloiltaan rakennus on suhteellisen hyvin säilynyt kokonaisuus. Merkittävien muutosten sisäväriyksessä tapahtuneet muutokset. Nykyinen sisäväriyksitys voi synnyttää erilaisia mielleyhtymiä, joita ei välttämättä 2000-luvulla tehdyllä muutoksella ole tavoiteltu. Joulun punainen yhdistettynä pilari-palkki-rakenteeseen, tarkoin suunniteltuihin liitoksiin, kaksoispalkkeihin ja monimuotoisiin kattomuotoihin liittävät rakennuksen voimakkaamiin rakennuksen oleviin japanistisiin ja orientaalisiiin vaikutteisiin¹.

Värikonnotaatiot ovat subjektiivisia ja tietyt mielleyhtymät voivat olla myös tavoiteltuja tai tahattomia. Esimerkiksi arkkitehtuurin historiaa tuntevalle voi nykyinen sisäväriyksitys synnyttää ironisen vaikutelman alkuperäisarkkitehtuurin ominaispiirteiden parodisoinnista. Tällöin puhutaan eräänlaisesta postmodernismin postmodernisoinnista, jossa otetaan postmodernistiset periaatteet, kuten historialliset lainat ja moninaiset tyylivaikutteet, uudelleen käyttöön rakennuksen muutostöissä. Asiaan ominaisessa menettelytavassa suhtaudutaan ironisesti olevaan rakennukseen, tahattomasti tai tietoisesti. Tietyt konnotaatiot voivat olla myös tavoiteltuja, kuten esimerkiksi punaisen synnyttämät mielleyhtymät joulusta.²

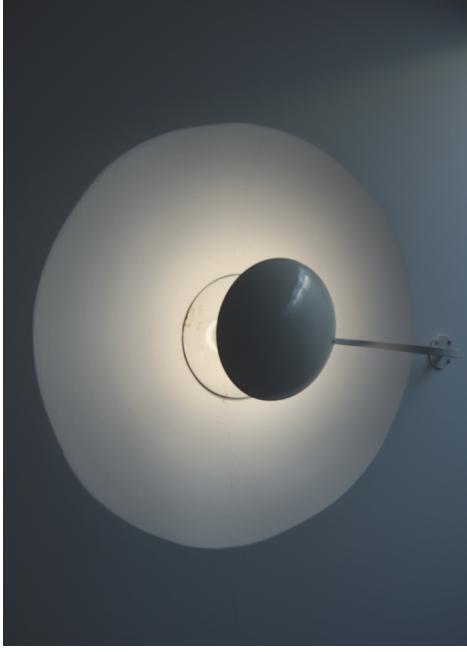
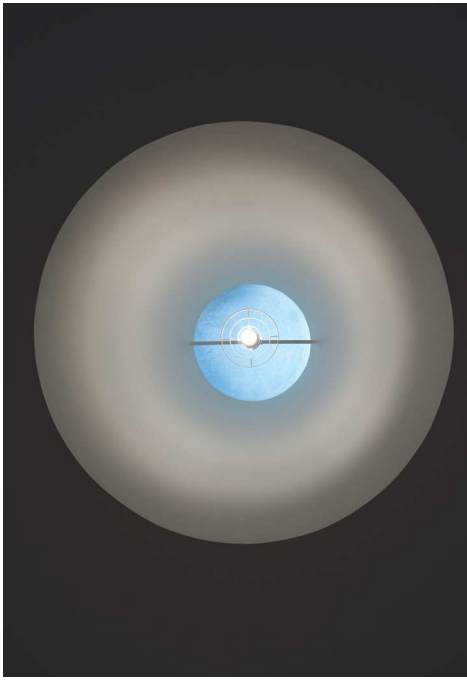
1 Punaisen käyttö pilarirakenteissa on tyyppillistä useassa eri kulttuurissa Aasiassa. Esimerkiksi japanilaisissa shintotemppeleissä vastaavaa punaisen sävyä on käytetty perinteisesti kauttaaltaan.

2 Aiheeseen voidaan liittää myös kysymykset yksilöllisyydestä ja paikantunnusta tai anonymimmän epäpaikan merkityksestä. Tunnistettavat palvelut ja piirteet yhdistävät eri sijainteja toisiinsa, jolloin koetaan olevansa esimerkiksi vain "lentokentällä" tai "liikerakennuksessa", jolloin sijainnin merkitys katoaa. Esimerkiksi Marc Augen käsittelemä "non-place" -tunne voi olla myös tavoiteltua, jos esimerkiksi turistit haluaa kokea jotain kotoista, kuten kotimaansa ruokakulttuuria ulkomaanmatkallaan.

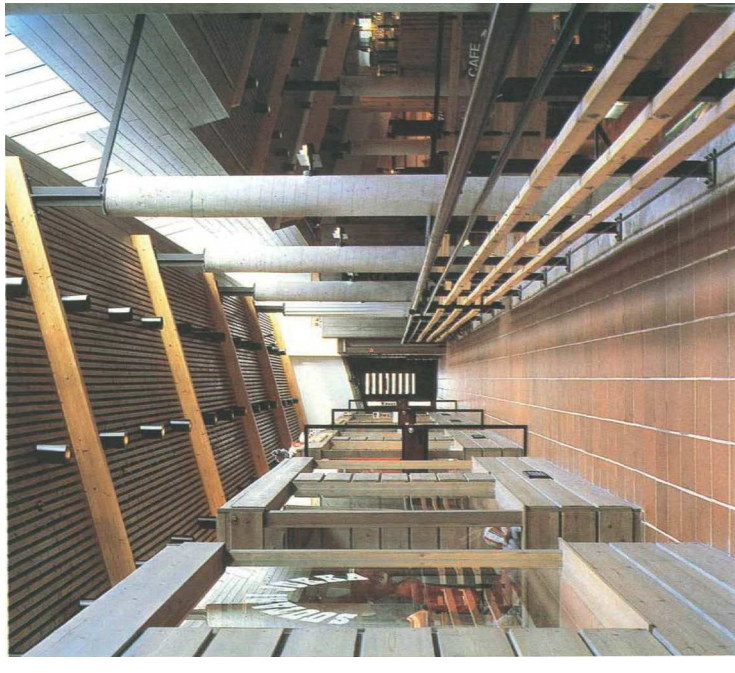
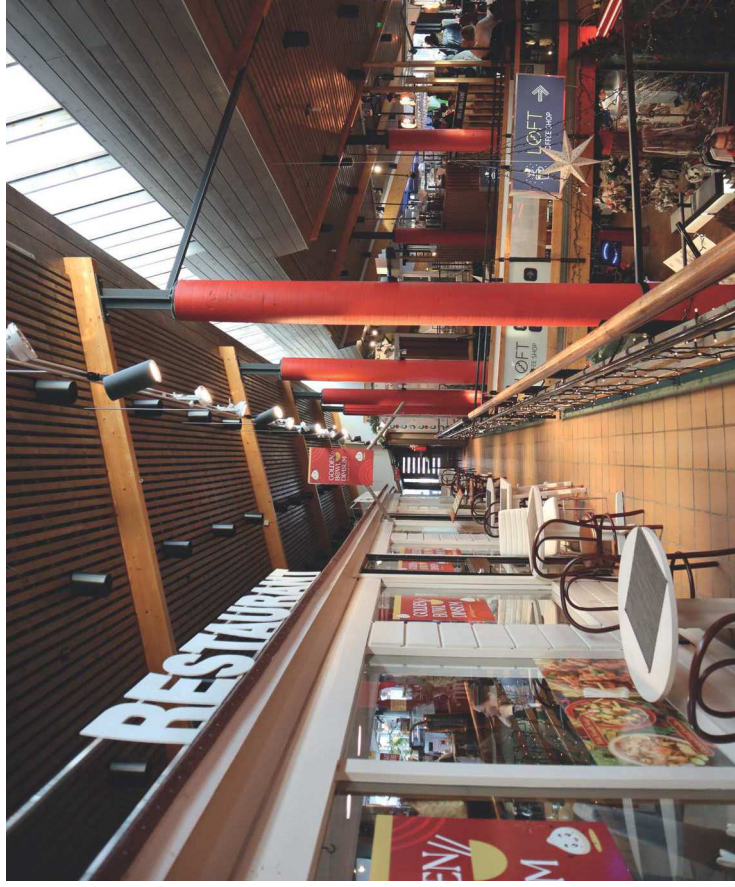


Uniikkeja valaisimia ja kahvoja on käytetty kekseliäästi eri tavoin. Kohteen erikoisvalaisinten toimittajana on ollut HK Aro Oy.





Rakenteeseen integroidun valaisimperiaatteen toistamista eri kohteissa. Vasemmalla on Alvar Aallon Rovaniemen kirjaston (1965) valaisin, keskellä Juhani Pallasmaan Korundin (1986) valaisin ja oikealla Lahjatalon valaisin (1984). Lahjatalon valaisimessa käytetyllä polttimolla on näkyvä rooli, joten nykyinen malli ei vastaa alkuperäistä ideologiaa. Vertailuesimerkki kertoo myös yhden esimerkin siitä miten taustatieto vaikuttaa asian havainnointiin.



Punainen väri voidaan yhdistää joululuun. Värit voivat synnyttää myös muita mielleyhtymiä riippuen tulkinnan kontekstista ja tulkitsijasta. Pilarit ovat alun perin olleet valkoisia/harmaita. Kuva oikealla: Matti Karjanoja. Arkkitehti-lehti (1986).

Kaupunkikuvalliset arvot

Rakennus on osa 1980-luvun kutsukilpailun tuloksena rakentunutta aluetta. Rakennus ympäristössään se edustaa säilynyttä kerrostamaa alueen kehityksen kannalta merkittävältä ajalta ja vaiheelta. Rakennus on toteutettu kutsukilpailun tuloksena. Muuta säilyneitä 1980-luvun rakennuksia ei ole suojeltu.

Kaupunkikuvassa rakennus on erityinen sen suhteesta autenttiseen lappilaiseen rakennusperintöön. Alueen muut rakennukset liittyvät pyöröhuirsinä enemmän karjalaiseen perinteeseen, kuin alueellisiin perinteisiin rakennustapoihin. Joulupukin Lahjatalon horisontaalisuus, suorat seinät, paikallisen puun käyttö ja lyhyet nurkat liittävät rakennuksen selvimmin paikallisen rakennusperinnön ja rakentamistapojen erityispiirteisiin käsitteellisellä tasolla.

Sosiaaliset ja yhteiskunnalliset arvot

Joulupukin Pajakylä on yhteiskunnallisesti merkittävä matkailualue ja joulupukilla on keskeinen rooli Suomi-matkailun markkinoinnissa. Rakennuksen rooli tässä kontekstissa on vaikeampi arvottaa, sillä sen suunnittelun lähtökohdat ovat painottuneet käsityö-, taide- ja verstaatoimintaan. Arvotus joulupukikontekstissa on riippuvainen alueen konkaiskehityksen tavoitteista ja periaatteista, jolloin yksittäisen rakennuksen roolia asiayhteydessä on vaikea arvottaa. Rakennuksen omaleimaisuus Pajakylässä ja sen historiassa voidaan kokea eduksi.

Rakennuksella on symbolinen rooli kansainvälisen yhteistyön historiassa. Ruohonjuuritasolla asian merkittävyys konkretisoituu esimerkiksi lahjoituksena saadussa joulupukkieistoksessa. Rakennus on toiminut usean valtiovierailun ja merkkihenkilön matkustuspäämäärän osakohteena, mutta näitä arvoja on vaikeampi kohdistaa yhteen rakennukseen. Rakennuksen sosiaalisia arvoja pohdittaessa voidaan huomioida myös kysymykset turistien ja kohdeyleisön odotuksista matkakohteelle sekä metodeista, joilla asiaa tutkitaan tai tulkitaan. Nämä kysymykset rajautuvat selvityksen ulkopuolelle.

Aihetta koskevissa julkaisuissa vaikuttaa keskiössä olevan konseptin muutoksesta johduneet ristiriitaisuudet. Kutsukilpailun lähtökohta on ollut taide- ja käsityöteollisuuteen keskittyvä "Pajakylä", johon on toteutusvaiheessa tuotu mukaan satukirjamaisuutta tavoitteleva joulupukkieema. Aluetta on siis kehitetty 1980-luvulta alkaen eri lähtökohdista, jotka eivät tulkitun aineiston perusteella ole kohdanneet toisiaan¹. Eri periaattein toteutettu rakennus on otettu valmistumishetkellään kansainvälisesti ja kansallisesti merkittävän toiminnan käyttöön, jolloin itse rakennukseen liittyviä sosiaalisia ja yhteiskunnallisia arvoja on vaikea eritellä ristiriidattomasti.

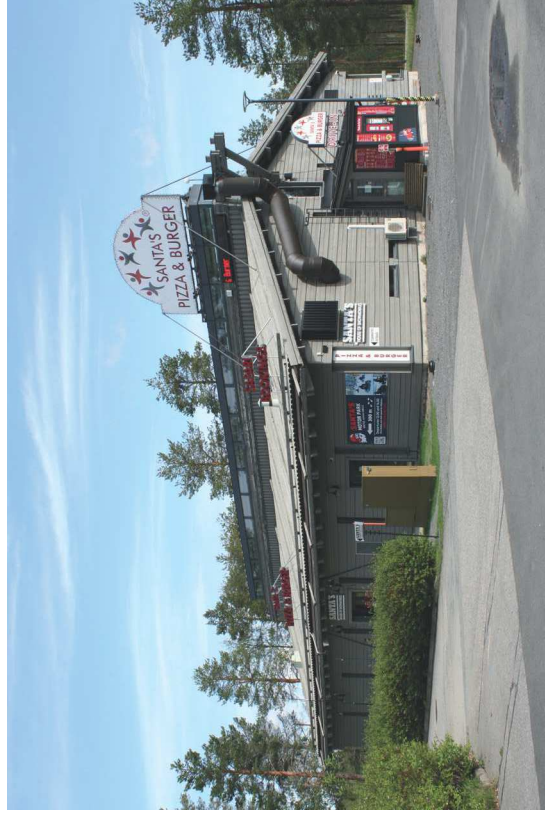


Leena Lisakkilan laatimista suunnitelmista poikettiin osin, sillä Arkkitehtilehden (1986) artikkelin mukaan: "pohjoisia luonnonkasveja hyväkseen käyttävä ympäristö- ja vihersuunnitelma sekä opastesuunnitelma ovat jääneet pääosin toteuttamatta ja ovat toteutetuilta osiltaan suunnitelmien vastaisia." Kilpailuvaiheessa esitetyt maisemalliset, suojellulliset ja kulttuurihistorialliset periaatteet ovat jääneet toteuttamatta, kun konseptia muutettiin toteutusvaiheessa tavoitteena synnyttää teemapuistomainen "Santa Claus Village". KUVA: Matti Karjanoja. Arkkitehti-lehti (1986).

¹ Kts. esim. Hautajärvi (2014) sekä Ilonen et al (2014).



Väriästä on muutettu sisätiloissa sekä ulkona sisäänkäyntikatoksen yhteydessä. Seinät on alun perin käsitelty harmaitsi Tikkurilan Valtti-Colorilla. Aulaan on lisätty lisää liikekelloja. Vasen nykytilakuva. Veli-Pekka Huhmo, Arkkitehtitoimisto Jorma Teppo. Oikea kuva: Ulla Etto. 1988. Lapin maakuntamuseon kokoelma.



Kilpailun tuloksena toteutetut Tuontantorakennus 2 ja Arktinen galleria-rakennus nykyisin. Joulupukin Lahjatalosta poiketen, rakennuksia ei ole suojeltu. Rakennuksista ei ole laadittu rakennushistoriallisia selvityksiä. Rakennukset olivat suojelupäättöstä tehtäessä Rovaseudun Markkinakiinteistö Oy:n (kaupunki) omistuksessa. Suojelupäättös tuli koskemaan vain yksityisomistuksessa olevaa Joulupukin Lahjataloa.





LÄHTEET

KUVALÄHTEET

Kuva- ja piirustuslähteet on mainittu numeroitujen kuvatekstien yhteydessä. Ellei lähde ole erikseen merkitty, kuvaaja on Miika Rankinen, Arkkitehtitoimisto Jorma Teppo Oy.

ARKISTOT

Rovaniemen kaupunginarkisto.

Kiinteistön oma arkisto.

PAINETTU KIRJALLISUUS

Fogdell, M. 1986. Suomi rakentaa: 25.11.1986-21.12.1986 Taidehalli Helsinki. 7. Helsinki: Suomen rakennustaiteen museo.

Hautajärvi, Harri. 2014. Autiotuvista lomakaupunkikeihin: Lapin matkailun arkkitehtuurihistoria. kolmas painos. Helsinki: Unigrafia (2018).

Koho, Timo. 1994. Suomalaisen arkkitehtuurin 60-luku. Rakennustieto Oy. Tampere: TammerPaino Oy.

Rovaniemen kaupunki. 1981. Kilpailukutsu: Napapiirin Majan alueen ja toimintojen kehittämisestä sekä rakennussuunnittelusta : kilpailuohjelma. Rovaniemi: Rovaniemen kaupunki.

Rovaniemen kaupunki. 1982. Arkkitehtikilpailu Napapiirin Majan alueen ja toimintojen kehittämisestä sekä rakennussuunnittelusta: Palkintolautakunnan pöytäkirja. Rovaniemi: Rovaniemen kaupunki.

Rovaniemen kaupunki. 1984. Napapiirin majan laajennus: Aluesuunnitelma. [Rovaniemi]: Arkkitehtiryhmä ARRAK, Kiiskilä, Kinnunen, Rautiola, Rautiola.

Sassi, D. & Heij, H. d. 1975. Napapiirin maja. Rovaniemi 1950 – 1975: 25 v. [Hki]: Rautakirja.

Sassi, D., Heij, H. d. & Säilynoja, H. 1976. Matkakuvasto Lappi. Helsinki: Rautakirja.

HAASTATTELUT JA SÄHKÖPOSTIT TEKIJÄLLE

Aalto yliopisto.

Arkkitehtitoimisto ARRAK.

Joulupukin Lahjatalon henkilöökunta.

Lapin maakuntamuseo.

Lauri Mehto Oy.

PAINAMATTOMAT LÄHTEET

Ilola, Heli. Hakkarainen, Mari. Garcia-Rosell, José-Carlos. Joulun ainen?. 2014. Näkökulmia Rovaniemen joulumatkailuun. Matkailualan tutkimus- ja koulutusinstituutin julkaisuja. LUC. Rovaniemi:Pohjolan Painotuote Oy. Saatavilla: <https://core.ac.uk>.

Korpela, Leevi. 2016. Syysmyrsky Mauri. Saatavilla: myrskyvaroitus.com.

Vartola, Anni. 2014. Kuritonta Monimuotoisuutta: Postmodernismi Suomalaisessa Arkkitehtuurikeskustelussa. Aalto-yliopiston taiteiden ja suunnittelun korkeakoulu, arkkitehtuurin laitos. Helsinki: Aalto ARTS Books.

Visit Finland.

SANOMA- JA AIKAKAUSLEHDET, ELOKUVAT

Kiiskilä, Hannu. Kinnunen, Asko. Rautiola, Matti. Rautiola, Esko. 1986. Napapiirin maja. Arkkitehti 5/1986. 36-41. Saatavilla: <https://www.ark.fi/fi/1986/05/reader/#page/41>

Merin, Jennifer. 1986. Santa Reigns in Finnish Lapland. Los Angeles Times. Saatavilla:<https://www.latimes.com>

Yle. 2023. Rovaniemi pesi Helsingin some-seuraajissa, joulupukki ja napapiiri lyömätömät kilpailuvalitit. Saatavilla: <https://yle.fi/a/74-20013068>

Yle. 2021. Joulupukin Pajakylän keskusaukion livestriimiä seurataan ympäri maailman – napapiirillä kävijät lähettävät kotiin vilkkuksia Saatavilla: <https://yle.fi/a/3-12214736>

Yle. 2020. Rooseveltin maja aloitti Napapiirin matkailun tarinan. Saatavilla: <https://yle.fi/a/3-11540019>

Yle. 2015. Pesonen, Pertti. Elämää postikortissa -dokumentti. Saatavilla: <https://yle.fi/aihe/artikkeli/2015/10/27/muisti-elamaa-postikortissa>.

Yle. 1987. A-studio: Kansainvälinen kaamosjoulu. Saatavilla: <https://yle.fi/aihe/artikkeli/2012/12/12/joulupukkia-kiidettiin-katsomaan-aanta-nopeammin>

Yle. 1987. Uutislähetys Joulumaan tilanteesta. Saatavilla: <https://yle.fi/aihe/artikkeli/2006/12/07/joulumaan-rakentaminen-pysahtyi-v1987>

ARCTIC CIRCLE SANTA CLAUS OF FINLAND OY NAPAPIIRIN MAJAT

KUSTANNUKSET

1. Lähtötiedot

Arkkitehtisuunnitelmat

- Asemapiirustus 18.1.1984
- Pohja 1. kerros 28.2.1984
- Pohja 2. kerros 28.2.1984
- Leikkaukset 28.2.1984
- Julkisivut 28.2.1984

Tilinpäätöstitiedot

- Hoitokustannukset 16.3.2018

Kuvia

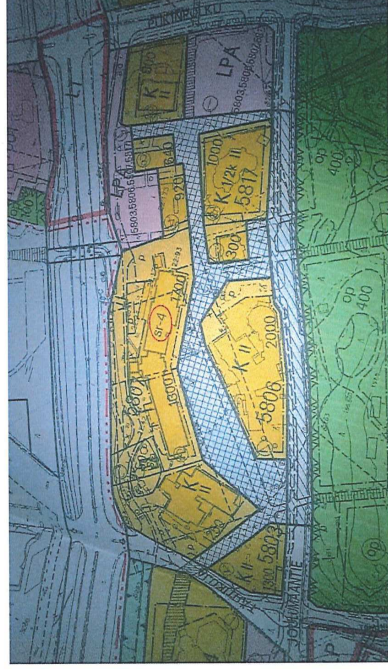
- 6 kpl

Rakennuksen valmistuminen 1985

2. Kaava

Kaavamääräys 24.6.2013

Rakennus on osoitettu sr-4 -merkinnällä, joka on kaavamääräyksen mukaan seuraava: "Suojeltava rakennus. Rakennusta ei saa purkaa. Kulttuurihistoriallisesti ja rakennustaitteellisesti arvokas rakennus, jota ei saa purkaa eikä tehdä rakennuksen arvoa alentavia muutoksia. Korjauksia tehtäessä tulee pyrkiä alkuperäisiin rakennus- ja väriytsratkaisuihin."



Suojellun rakennuksen tilanne suojelupäätöstä tehtäessä Napapiirin majat on arkkitehtoninen kokonaisuus, joka muodostui kolmesta eri rakennuksesta ja lämpökeskuksesta sekä näkötorjista. Suojelupäätöstä tehtäessä suojeltu rakennus ei ollut enää alkuperäisessä muodossaan toisin kuin muut rakennuskokonaisuuden rakennukset.

Rakennuskokonaisuus arkkitehdin näkökulmasta

Alla ote ARRAK Arkitehdit Oy:n nettisivuilta (arrak.com):

"Alkuperäinen rakennusryhmä: Päärakennus: 1 740 m², Tuotantorakennus 2: 600 m², Arktinen Galleria: 300 m², Lämpökeskus ja näkötorji: 30 m²"

"Ensimmäinen vaihe käsitti alueen yleissuunnitelman, Vanhan majan laajennuksen ja siihen liittyvän sisustussuunnitelman sekä aluelämpökeskuksen näkötorjineen. Toisessa vaiheessa toteutettiin näyttelyrakennus Pohjoisnapa-galleria sekä toimitteloiksi tarkoitettu Tuotantorakennus 2."

3. Tehdyt muutokset / nykytilanne

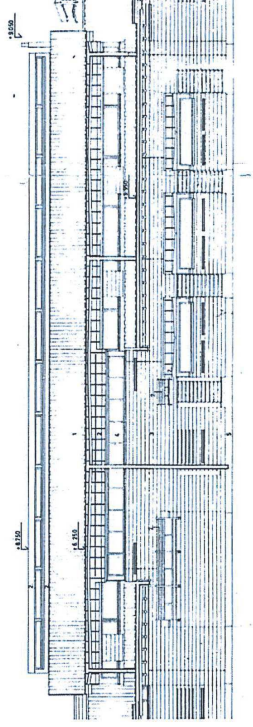
Väliseinämuutoksia
Ulko-ovimuutoksia
Välivoivimuutoksia
Alakattomuutoksia
Vesikattomuutoksia
LVIS-muutoksia

Muutosten vuoksi rakennus ei ole enää rakenteellisesti alkuperäisen mukainen. Rakennus ei ole myöskään ollut alkuperäisen mukainen suojelupäätöstä (24.6.2013) tehtäessä.

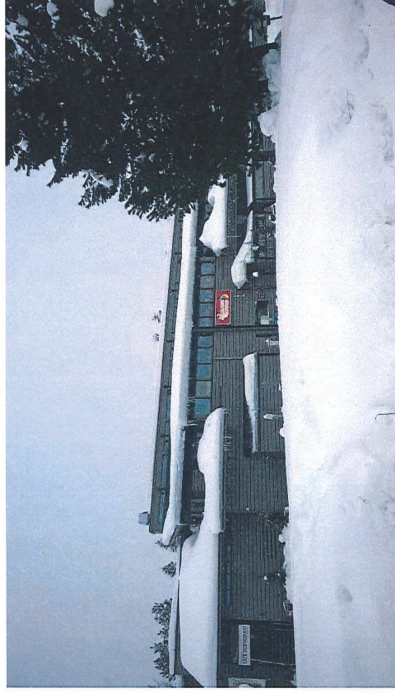
4. Muutostalannukset arvioituna

Yläpohjan ja vesikaton entistäminen alkuperäiseen rakenteeseen sekä yläpohjan uusiminen yhteensä noin 970 000 € (alv 0 %).

- Vesikate on alkuperäisessä rakenteessa honkarakenteinen lomalautakatto, joka on rakennettu huopakatteen päälle
- Tämän tyyppisellä rakenteella katto on haasteellinen saada pitäväksi. Alla kuva alkuperäisestä katosta



Yläpohjan ja vesikaton korjaaminen normaalirakenteiseksi yhteensä noin 790.000 € (alv 0 %). Katossa on lämpövuotoja täällä hetkellä kovin paljon ja korjaustarve on kiireinen.



Korjauskustannukset ovat huomattavasti kalliimmat entisöimällä kuin normaalirakenteella

5. Hoitokustannukset

Hoitokustannukset ovat tämän päivän kustannusten mukaan n. 8,50 €/brm2/kk. Keskimäärin normaalit kokonahoitokustannukset ovat n. 5 €/brm2/kk. Pelkästään sähkö, vesi ja kaukolämpö ovat kustannuksiltaan jo n. 3,30 €/brm2/kk.

6. Tulevat korjaukset ja muutokset

Vesikattokorjaukset
Ikkunakorjaukset
Ulko-ovikorjaukset
Talotekniikan muutokset

Suunnitellut muutostyöt ovat erittäin merkittäviä ja asemakaavamerkintä aiheuttaa näihin vielä ylimääräisen lisäkustannuksen, joka on kohtuuton rakennuksen kunnossapidon kannalta.

7. Yhteenveto

- Rakennuksen vesikatto on korjattu alkuperäisestä suunnitelmasta poikkeavalla tavalla, sillä alkuperäinen ratkaisumalli aiheutti jatkuvasti vuotoja.
- Kuten yllä olevista valokuvista näkyy, niin kattoikkunat ovat lumen peitossa lähes kokonaan. Tämän vuoksi kattoikkunoiden rakenteita pitää parantaa ja uusia toimivalla rakenteella.
- Tilat suunniteltiin verstaatioiksi (kaikkiaan 16 verstaata rakennuslupakuvien mukaan). Toimintamallin osoittautuessa sopimattomaksi tilat muutettiin paremmin toimiviksi.
- Tilaratkaisuihin on tehty muutoksia, koska alkuperäinen suunnitelma oli sopimaton liiketoiminnan harjoittamiseen.
- Suojelupäättöstä tehtäessä v. 2013 ei otettu huomioon rakennuksessa jo tehtyjä muutostöitä eikä rakennus ollut enää siinä vaiheessa alkuperäinen.
- Kohdissa 3 – 6 esitetyt asiat osoittavat kuitenkin kiistattomasti sen, että suojeluviraston täytäminen tulisi aiheuttamaan yrittäjille huomattavaa ja kohtuutonta haittaa ja tekisi joidenkin liiketoimien harjoittamisen (esim. ravintola) jopa mahdollottomaksi.

Rovaniemellä 4.4.2018



WSP Proko Oy
Jarmo Jokelainen

Arctic Circle Santa Claus Finland Oy

Yhtiökokouksen vahvistamat vastikkeet myymälärakennus A:n osalta 1.7.2023 alkaen ovat seuraavat:

Yhteishoitovastike 14,0993/m²/kk

Huoneistovastike A 1,0746€/m²/kk



Janne Yli-Suvanto
Isännöitsijä

Retta Isännöinti

Rovakatu 36, 96200 Rovaniemi

010 228 9096

Janne.Yli-Suvanto@retta.fi

www.rettaisannointi.fi, www.omaretta.fi, [verkkolaskutiedot](#)

omaRETTA



Joulupukin Lahjatalo, Rovaniemi

Rakennushistoriaselvitys 24.4.2023 - Arkkitehtitoimisto Jorma Teppo Oy
Tarkistettu 26.5.2023